

## Finanzierungsbedingungen der Wirtschaft in der Region Düsseldorf/Mittlerer Niederrhein zum Jahresbeginn 2011

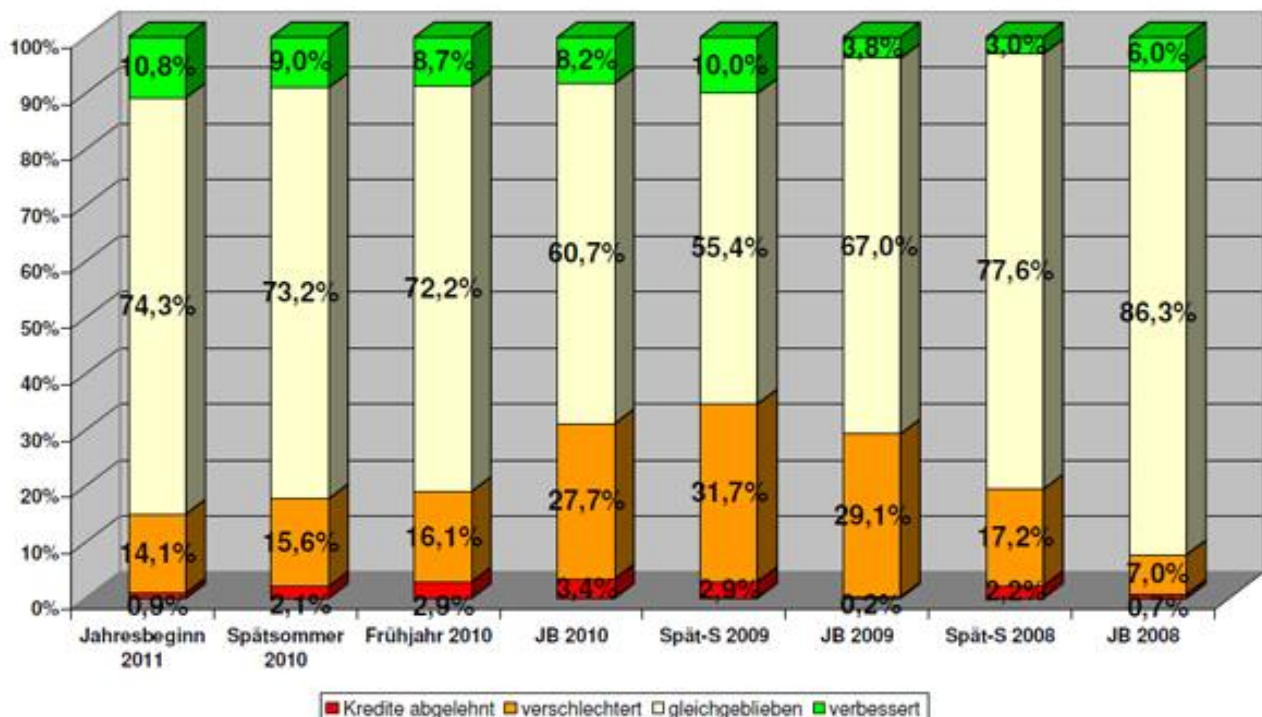
### Unternehmensfinanzierung: Thema seit Finanzkrise

Mit Beginn der Finanzkrise im Jahr 2008 rückte auch die Unternehmensfinanzierung in den Mittelpunkt der öffentlichen Diskussion. Zwar konnte zu keinem Zeitpunkt eine Kreditklemme festgestellt werden, jedoch verschlechterten sich die Finanzierungsbedingungen (Zinsen, Sicherheiten, Dokumentationspflichten, Laufzeiten, etc.) für Unternehmen im Laufe der Krise sukzessive.

### Kreditkonditionen – ein aktuelles Thema

Auch zum Jahresbeginn 2011 ist die Entwicklung der Kreditkonditionen ein aktuelleres Thema denn je. Die Banken sind aufgrund der Erfahrungen bei der Finanzkrise restriktiver bei der Kreditvergabe. Zudem sind derzeit umfangreiche Regulierungsmaßnahmen für den Finanzsektor auf globaler, europäischer und nationaler Ebene in Planung, bzw. vor der Umsetzung. Das Thema „Unternehmensfinanzierung“ wird die Wirtschaft daher auch im Jahr 2011 begleiten. 19 Prozent der Unternehmen sehen hierin ein Hauptrisiko für die wirtschaftliche Entwicklung in diesem Jahr.

Grafik 1 - "Welche Erfahrungen macht Ihr Unternehmen bei seinen Finanzierungsbedingungen im Vergleich zum Vorjahr?"  
Region Düsseldorf/Mittlerer Niederrhein



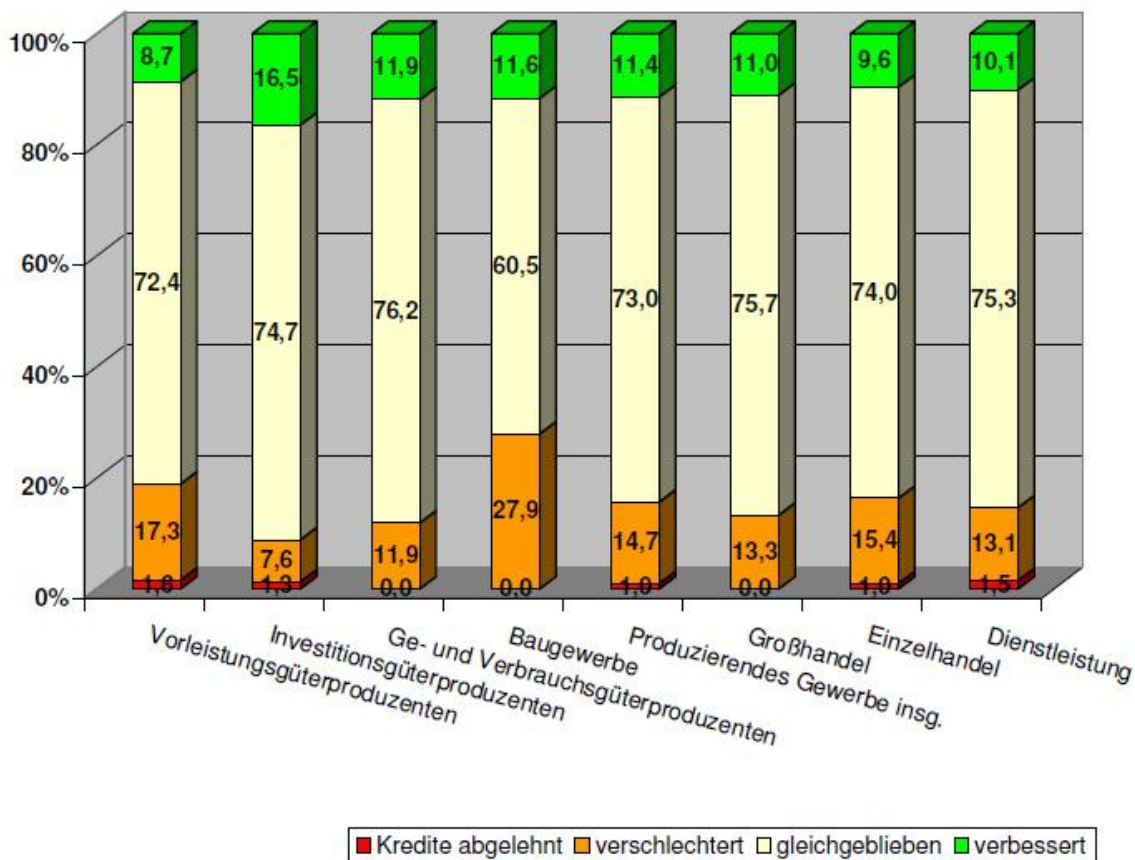
**Per Saldo: Finanzierungsbedingungen noch mal verschlechtert**

**Grafik 1** zeigt: Weiterhin liegt der Anteil der Unternehmen mit verschlechterten Kreditkonditionen (14,1 Prozent) zum Jahresbeginn 2011 im Vergleich zum Vorjahr über dem Anteil der Betriebe, die eine Verbesserung der Konditionen melden (10,8 Prozent). Auch im Aufschwungsjahr 2010 haben sich damit die Finanzierungsbedingungen per Saldo verschlechtert – allerdings mit einer weitaus geringeren Geschwindigkeit als zu den letzten fünf Befragungszeitpunkten. Zum Vergleich: Als die Wirtschaftskrise im Jahr 2009 ihren Höhepunkt erreichte, meldeten bis zu 32 Prozent der Betriebe schlechtere Finanzierungsbedingungen im Vorjahresvergleich.

**Kreditablehnungsquote geht weiter zurück**

Daneben geht auch die Quote der abgelehnten Kreditvorhaben merklich zurück. 0,9 Prozent der Unternehmen melden Kreditablehnungen von Seiten ihrer Banken. Dies ist die niedrigste Ablehnungsquote seit Jahresbeginn 2009. Der höchste Wert wurde bei der Befragung zum Jahresbeginn 2010 ermesssen. Damals meldeten 3,4 Prozent der Unternehmen abgelehnte Kreditvorhaben.

**Grafik 2 - "Welche Erfahrungen macht Ihr Unternehmen bei seinen Finanzierungsbedingungen im Vergleich zum Vorjahr?" Region Düsseldorf/Mittlerer Niederrhein**



**Branchenvergleich:  
Kaum Variation**

Mit Blick auf die Branchen (**Grafik 2**) zeigt sich, dass es wenige Unterschiede zwischen den einzelnen Branchen gibt. Der Anteil der Unternehmen mit verbesserten Kreditkonditionen liegt in der Mehrzahl der Branchen zum Jahresbeginn 2011 stabil zwischen 10 und 12 Prozent. Ein ähnliches Bild zeigt sich beim Anteil der Unternehmen mit verschlechterten Kreditkonditionen: Die meisten Branchen weisen hier einen Anteil zwischen 12 und 15 Prozent auf. Die Kreditablehnungsquote variiert zwischen 0 und 1,6 Prozent und zeigt damit keinerlei Auffälligkeiten.

**Negative Ausreißer:  
Baugewerbe und  
Vorleistungsgüter-  
produzenten**

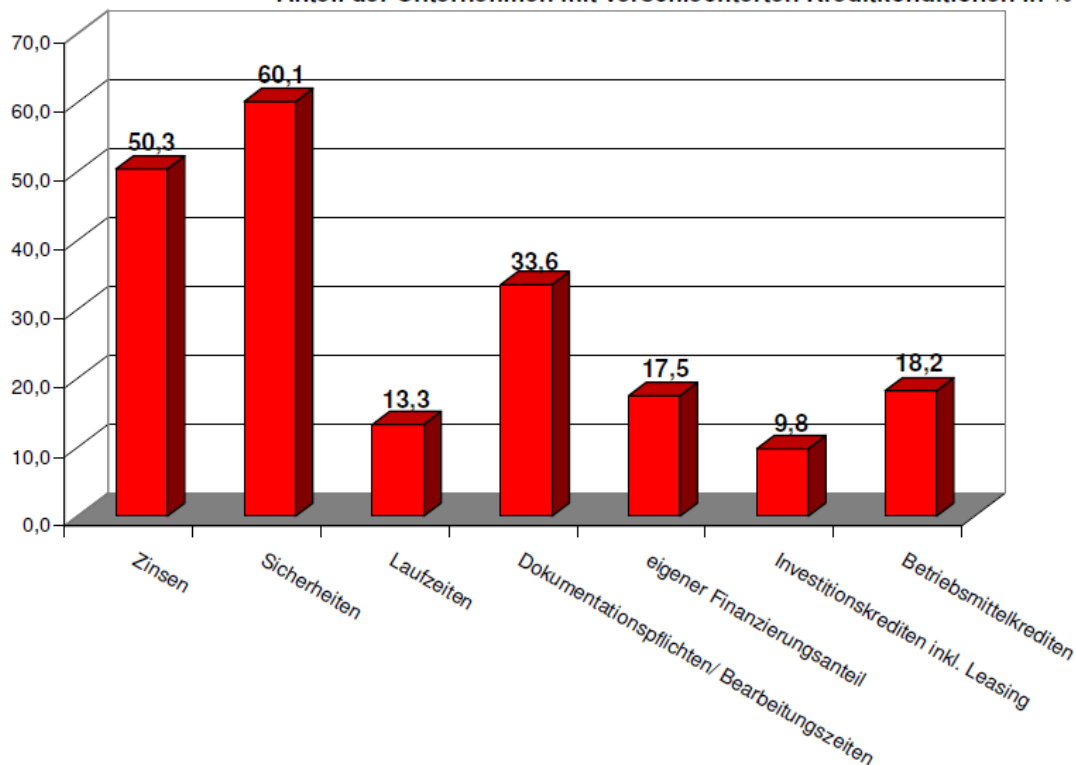
Negativer Ausreißer im Branchenvergleich bei der Unternehmensfinanzierung sind zum einen die Vorleistungsgüterproduzenten mit einem unterdurchschnittlichen Anteil an Betrieben mit verbesserten Kreditkonditionen (8,7 Prozent) und einer überdurchschnittlich hohen Quote an Unternehmen, die verschlechterte Finanzierungsbedingungen (17,3) melden. Darüber hinaus weist auch das Baugewerbe einen sehr hohen Anteil an Unternehmen mit verschlechterten Kreditkonditionen (27,9 Prozent) auf.

**Positiver Ausreißer:  
Investitionsgüterpro-  
duzenten**

Im Gegensatz dazu können die Investitionsgüterproduzenten als positiver Ausreißer gewertet werden. Der Anteil der Unternehmen mit verbesserten Konditionen ist liegt mit 16,5 Prozent weit über dem Durchschnitt. Zugleich ist die Quote der Unternehmen, die verschlechterte Finanzierungsbedingungen melden (7,6 Prozent), geringer als in der Gesamtwirtschaft.

**Grafik 3: Falls sich die Kreditkonditionen verschlechtert haben, vor allem bei  
(Mehrfachnennungen möglich) ...**

**Anteil der Unternehmen mit verschlechterten Kreditkonditionen in %**



**Verschärfte Sicherheiten und höhere Zinsen Hauptmotive für verschlechterte Kreditkonditionen**

---

**Grafik 3** zeigt, dass sich verschlechterte Konditionen insbesondere in verschärften Sicherheiten (60 Prozent der Unternehmen mit verschlechterten Konditionen und Kreditablehnungen) und höheren Zinsen (50 Prozent der Unternehmen mit verschlechterten Konditionen und Kreditablehnungen). Höhere Zinsen melden insbesondere Betriebe der Vorleistungsgüterindustrie. 69 Prozent der Unternehmen dieser Branche, die verschlechterte Konditionen meldeten, sahen sich höheren Zinssätzen gegenübergestellt. Dies ist mehr als jeder achte Betrieb dieser Branche insgesamt.

**Unternehmer klagen weniger über Hürden bei Betriebsmittelkrediten als im Vorjahr**

---

Immerhin fast jedes fünfte Unternehmen mit verschlechterten Kreditkonditionen hat diese bei Betriebsmittelkrediten feststellen müssen. Dies sind 3 Prozent aller Unternehmen. Betriebsmittelkredite dienen insbesondere der kurzfristigen Finanzierung laufender Ausgaben, sodass sich verschärfte Bedingungen bei dieser Kreditart unmittelbar auf die Existenzgrundlage von Unternehmen auswirken können. Trotz der nicht zu vernachlässigen Anzahl an Unternehmen, die verschlechterte Konditionen bei Betriebsmittelkrediten melden, geht auch dieser Anteil sukzessive zurück. Noch vor einem Jahr meldeten zwei Drittel der Unternehmen mit verschlechterten Kreditkonditionen verschärfte Bedingungen bei Betriebsmittelkrediten.

---

**Krefeld, 19.01.2011**

**Autoren:**

**Rainer Növer**

**Gregor Werkle**

---